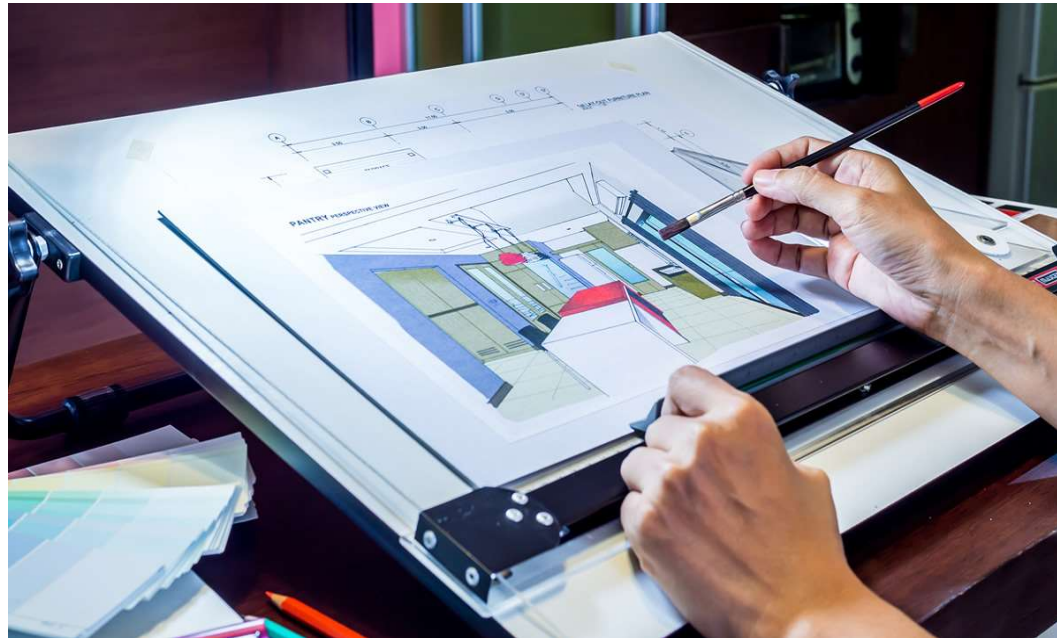


# The effect of using modular training in the educational process in Architecture and Environmental Design



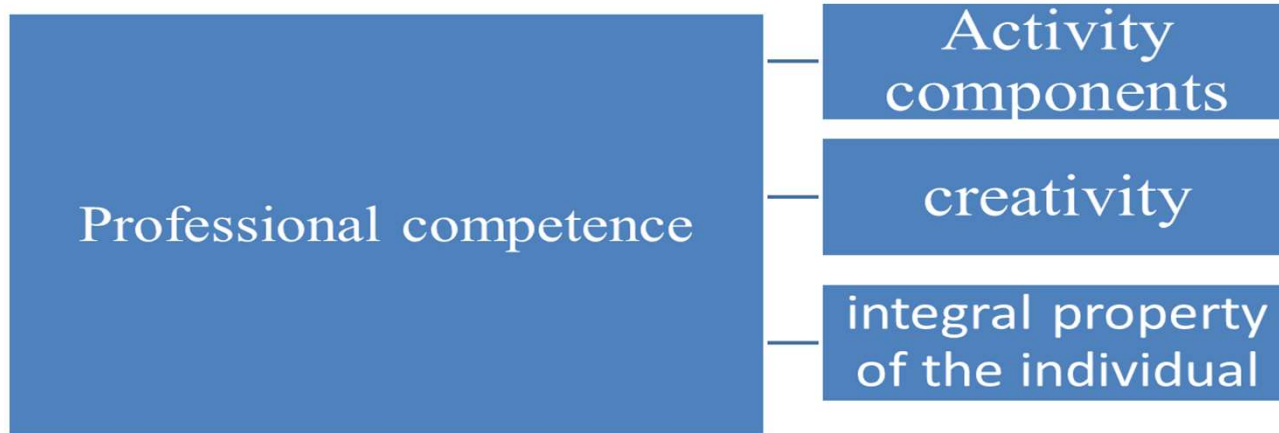
Designer is one of the oldest professions on Earth and combines a harmonious synthesis of aesthetics with manufacturability.



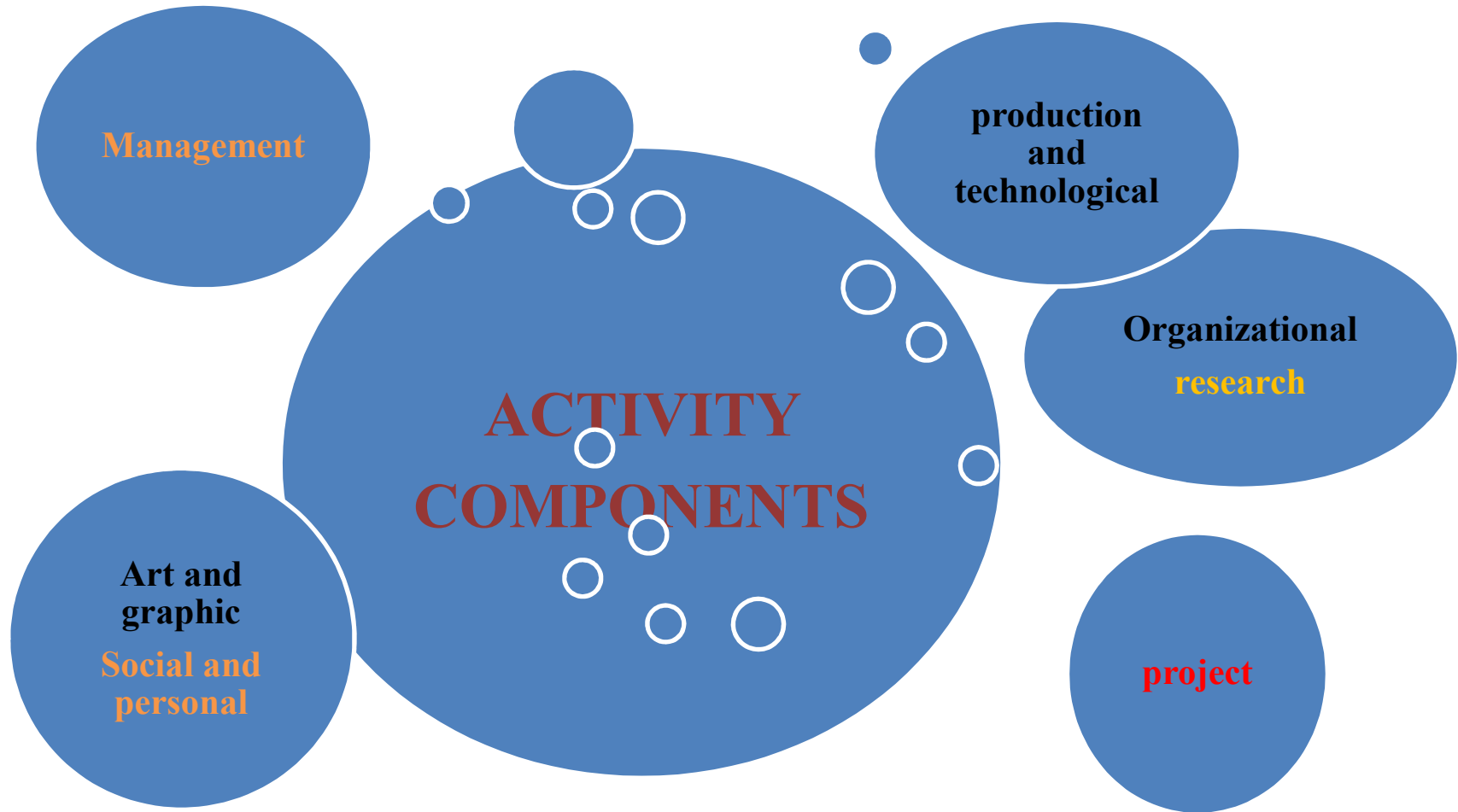
In Russia the historical path determined the formation of its own design school. It is in a close relation with classical art, academic art education, engineering and traditional arts and crafts.



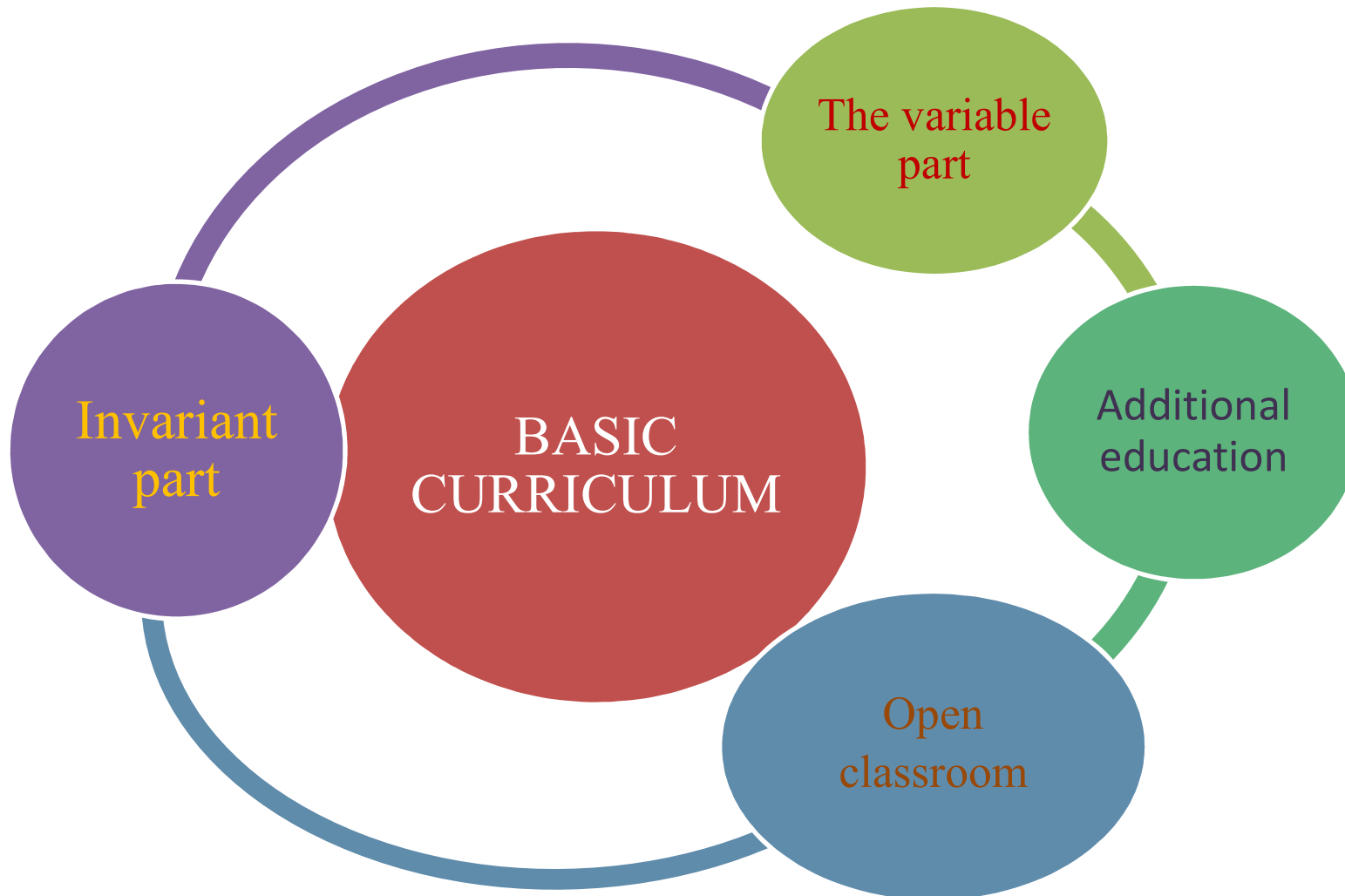
**Today design requires modernization of training system basing on the principles of professional competence, including the creative and activity components**



# ACTIVITY COMPONENTS



The educational program *Design of the architectural environment (DAE)* creates opportunities for implementation of the *invariant-variational* approach to learning and facilitates a more rapid adaptation of specialists to changing conditions of production and to modern life.



**Since the end of the 1990s in the post-Soviet society private educational institutions of higher education developed along with state institutions.**



State University – public financing



Private University –commercial financing





The Peoples' Friendship University of Russia (PFUR) became the leader of modernization of higher professional education and the creator of new educational technologies among state institutions in the 21st century



**One of the main strategic directions in PFUR is a prognostic approach.**

## OPPORTUNITIES AND

master's and postgraduate courses with foreign universities

new joint bachelor's education programs

methods of modular programs

an experimental site for modular education

**Modules are formed in structural units of the curriculum in the form of a set of sections from different disciplines grouped according to the topic or within the framework of discipline.**

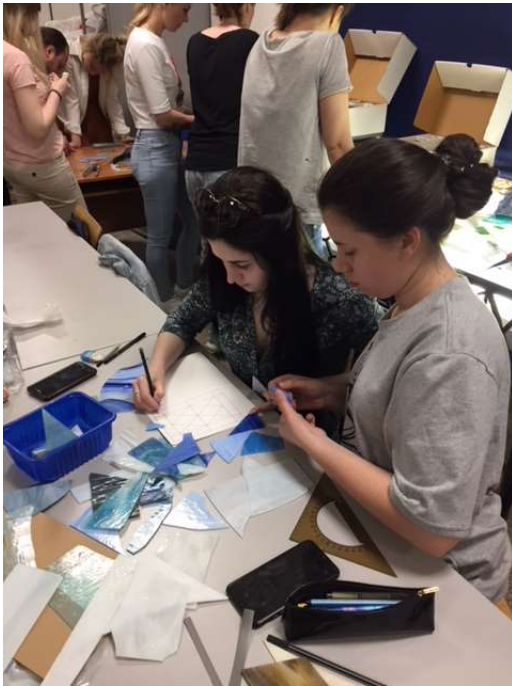
**Module "Architectural design"**

- Fundamentals of architectural design engineering and compositional simulation
- Theory and methodology of architectural design
- Architectural design
- Subject content of the architectural environment

**Module "History and theory"**

- History and theory of painting
- History and theory of sculpture
- History and design theory
- Contemporary spatial and plastic arts (painting, sculpture, design, architecture)
- Fundamentals of the theory of environment formation

**In the process of modular education, it's necessary to create conditions for the formation of professional competence of students. This is the selection of the content, forms and methods of education and the relationship between teacher and student. The experience of modular training in the educational process of designers has been tested by the authors since 2005 in non-state higher education institutions of Moscow.**





For the effective modular training of future designers of the architectural environment, the head of the direction should form an educational plan.

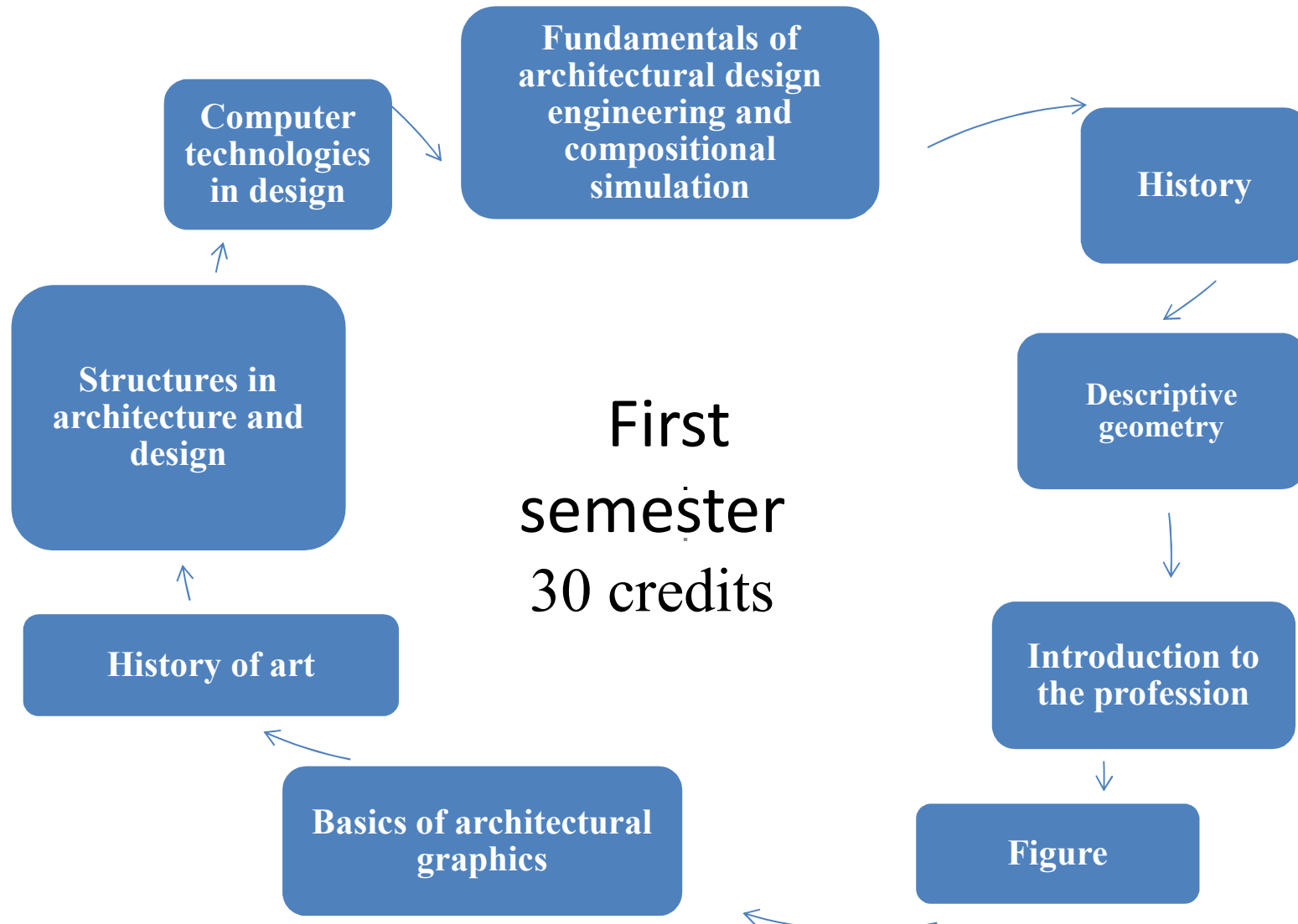
All disciplines should be grouped to 9 semester modules.

Our proposed method of modular training is based on the Federal State Educational Standard of Russia but has scientific novelty in the system of modular grouping of disciplines.

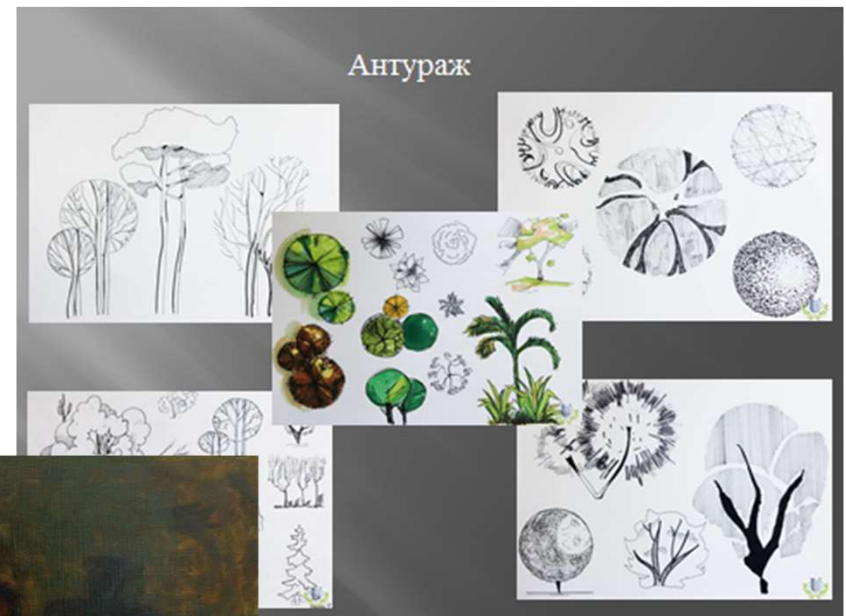
Let's give an example of the formation of such modules from the training practice in the direction Design of the architectural environment (DAE) of the PFUR Academy of Engineering.



# Disciplines of Propaedeutic course



From 2<sup>nd</sup> till 9<sup>th</sup> semester, the training modules are based on integrated project assignments within the framework of the discipline **Architectural and Design Project**, which unites a number of academic disciplines and builds the trajectory of step-by-step professional development and the formation of the necessary competencies.



# First-year students at work

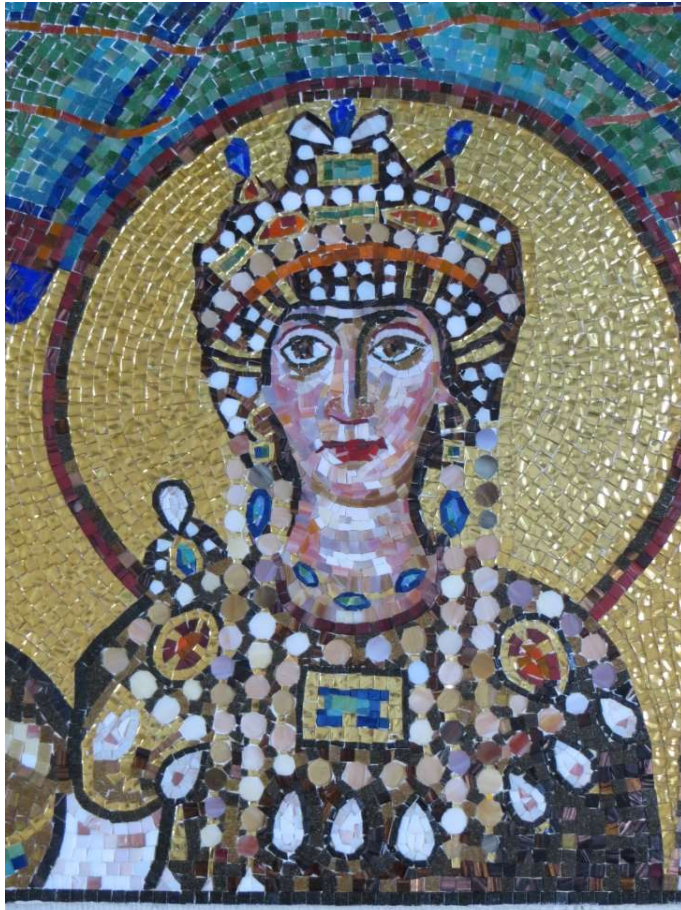




The teachers of DAE direction in PFUR Engineering Academy organized an Art Workshop where students are trained in terms of group interaction and real implementation of their ideas making their semester projects. For example, the design project of apartment includes the elaboration of interior details: painting, decorative mosaic panels, stained-glass windows, furniture paintings, wall paintings, creating of interior items and manufacture of textiles.

Each of the modules aimed at solving the main task of the semester is based on practical activities and helps to create a design project that meets modern requirements, defining social aspect of future architectural environment designers.

## mosaic and stained glass technique



The technique of lacquer miniature.





Modular semester teaching proposed by the authors provides students:

creative individualization;

socialization;

competence in technological and economic components;

ability to implement a design project;

adaptation to the labor market based on the results of predictive research;

wide designer profile with variational specializations.

**The modular system of education promotes more effective preparation of future designers of the architectural environment.**

**The modular educational system is very effective for creation of the professional competence and helps students to prepare for the conditions of modern market.**

The modular process of teaching contributes to the disclosure of the creative potential of teachers for the implementation of various innovations, promising ideas and original new author's programs, using distance learning technologies.

Further development and improvement of new training modules in the education of architectural environment designers promotes communicative rapprochement and cooperation with world design schools.

Дипломный проект интерьера ресторана "Альпийский уголок"



# ПРОЕКТ СЕЛЬСКОГО КЛУБА

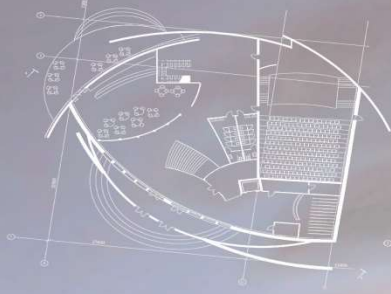
ФАСАД А-В М 1:100



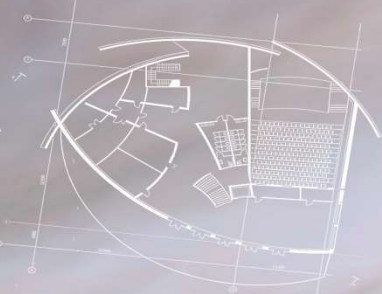
ФАСАД 1-2 М 1:100



ПЛАН 1-ГО ЭТАЖА М 1:200



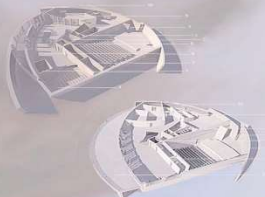
ПЛАН 2-ГО ЭТАЖА М 1:200



ГЕНПЛАН М 1:500



РАЗРЕЗ 1-1 М 1:200

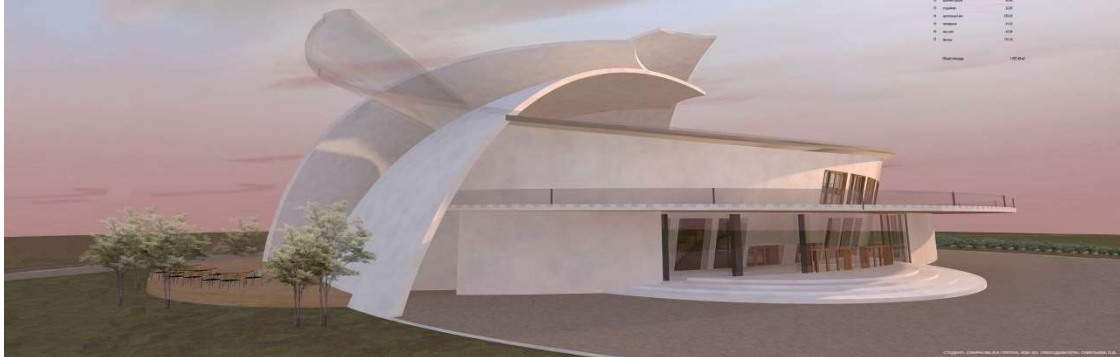


Технические характеристики

Наименование	Единица измерения	Значение
Общая площадь	кв. м	1000
Площадь помещений	кв. м	800
Площадь застройки	кв. м	1200
Высота здания	м	10
Средняя плотность застройки	кв. м/га	0,1
Средняя этажность	шт.	2
Средняя глубина застройки	м	10
Средняя ширина застройки	м	10
Средняя высота застройки	м	10
Средняя глубина застройки	м	10
Средняя ширина застройки	м	10
Средняя высота застройки	м	10

Технические характеристики

Наименование	Единица измерения	Значение
Общая площадь	кв. м	1000
Площадь помещений	кв. м	800
Площадь застройки	кв. м	1200
Высота здания	м	10
Средняя плотность застройки	кв. м/га	0,1
Средняя этажность	шт.	2
Средняя глубина застройки	м	10
Средняя ширина застройки	м	10
Средняя высота застройки	м	10
Средняя глубина застройки	м	10
Средняя ширина застройки	м	10
Средняя высота застройки	м	10

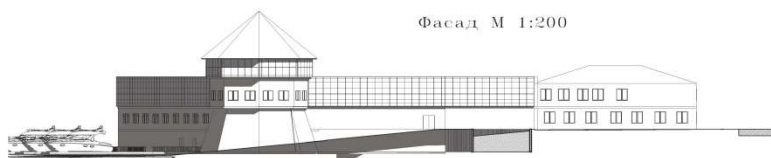




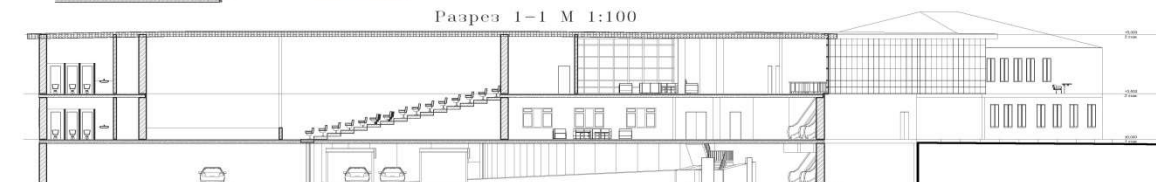
# Дизайн – проект сельского клуба в г. Бологое

## Аннотация

Проектируемый сельский клуб находится в г. Бологое. Состоит из 2-х зданий: историческое (существующее) и проектируемое. В проектируемом здании располагается зрительный зал на 300 человек, зона отдыха, ресторан, лодочная станция с выходом к воде. В существующем находится кружковая зона, релаксационный зал, тренажерный зал. Оба здания объединены в одно, с переходом на втором этаже. Сельский клуб, это лучшее место, для времяпровождения, здесь каждый найдет себе место по душе.



Фасад М 1:200

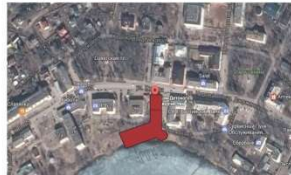


Разрез 1-1 М 1:100

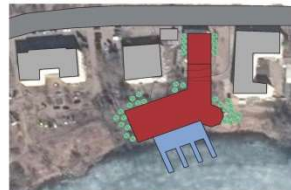
## Аналоги



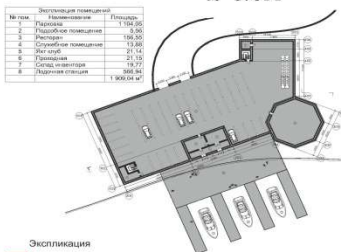
## Ситуационный план М 1:5000



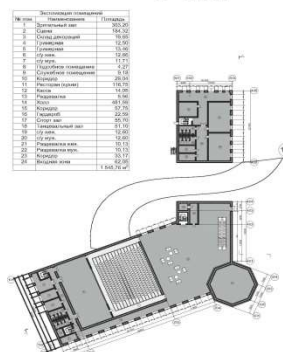
Генплан М 1:1000



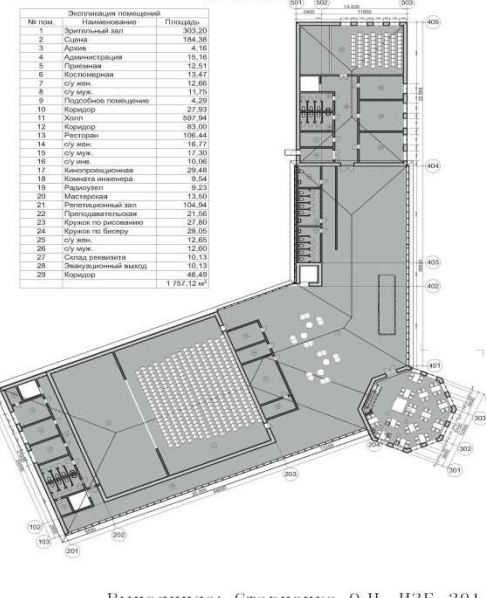
## План 1-го этажа М 1:200



## План 2-го этажа М 1:200



## План 2-го этажа М 1:100



Выполнила: Старченко О.П. ИЗБ-301  
Проверила: Савельева Л.В.





ФАСАД А-А  
М 1:100



РАЗРЕЗ А-А  
М 1:100



ЗОНИРОВАНИЕ 1-ГО ЭТАЖА  
М 1:200



1	Входная группа
2	Зона ожидания
3	Зона игр
4	Зона творчества
5	Зона отдыха
6	Зона хранения
7	Санитарно-технические помещения
8	Лестничная клетка
9	Вестибюль
10	Офис
11	Склад
12	Торговая зона
13	Зона обслуживания
14	Зона хранения
15	Зона хранения
16	Зона хранения
17	Зона хранения
18	Зона хранения
19	Зона хранения
20	Зона хранения
21	Зона хранения
22	Зона хранения
23	Зона хранения
24	Зона хранения
25	Зона хранения
26	Зона хранения
27	Зона хранения
28	Зона хранения
29	Зона хранения
30	Зона хранения
31	Зона хранения
32	Зона хранения
33	Зона хранения
34	Зона хранения
35	Зона хранения
36	Зона хранения
37	Зона хранения
38	Зона хранения
39	Зона хранения
40	Зона хранения
41	Зона хранения
42	Зона хранения
43	Зона хранения
44	Зона хранения
45	Зона хранения
46	Зона хранения
47	Зона хранения
48	Зона хранения
49	Зона хранения
50	Зона хранения
51	Зона хранения
52	Зона хранения
53	Зона хранения
54	Зона хранения
55	Зона хранения
56	Зона хранения
57	Зона хранения
58	Зона хранения
59	Зона хранения
60	Зона хранения
61	Зона хранения
62	Зона хранения
63	Зона хранения
64	Зона хранения
65	Зона хранения
66	Зона хранения
67	Зона хранения
68	Зона хранения
69	Зона хранения
70	Зона хранения
71	Зона хранения
72	Зона хранения
73	Зона хранения
74	Зона хранения
75	Зона хранения
76	Зона хранения
77	Зона хранения
78	Зона хранения
79	Зона хранения
80	Зона хранения
81	Зона хранения
82	Зона хранения
83	Зона хранения
84	Зона хранения
85	Зона хранения
86	Зона хранения
87	Зона хранения
88	Зона хранения
89	Зона хранения
90	Зона хранения
91	Зона хранения
92	Зона хранения
93	Зона хранения
94	Зона хранения
95	Зона хранения
96	Зона хранения
97	Зона хранения
98	Зона хранения
99	Зона хранения
100	Зона хранения

ЗОНИРОВАНИЕ 2-ГО ЭТАЖА  
М 1:200



1	Входная группа
2	Зона ожидания
3	Зона игр
4	Зона творчества
5	Зона отдыха
6	Зона хранения
7	Санитарно-технические помещения
8	Лестничная клетка
9	Вестибюль
10	Офис
11	Склад
12	Торговая зона
13	Зона обслуживания
14	Зона хранения
15	Зона хранения
16	Зона хранения
17	Зона хранения
18	Зона хранения
19	Зона хранения
20	Зона хранения
21	Зона хранения
22	Зона хранения
23	Зона хранения
24	Зона хранения
25	Зона хранения
26	Зона хранения
27	Зона хранения
28	Зона хранения
29	Зона хранения
30	Зона хранения
31	Зона хранения
32	Зона хранения
33	Зона хранения
34	Зона хранения
35	Зона хранения
36	Зона хранения
37	Зона хранения
38	Зона хранения
39	Зона хранения
40	Зона хранения
41	Зона хранения
42	Зона хранения
43	Зона хранения
44	Зона хранения
45	Зона хранения
46	Зона хранения
47	Зона хранения
48	Зона хранения
49	Зона хранения
50	Зона хранения
51	Зона хранения
52	Зона хранения
53	Зона хранения
54	Зона хранения
55	Зона хранения
56	Зона хранения
57	Зона хранения
58	Зона хранения
59	Зона хранения
60	Зона хранения
61	Зона хранения
62	Зона хранения
63	Зона хранения
64	Зона хранения
65	Зона хранения
66	Зона хранения
67	Зона хранения
68	Зона хранения
69	Зона хранения
70	Зона хранения
71	Зона хранения
72	Зона хранения
73	Зона хранения
74	Зона хранения
75	Зона хранения
76	Зона хранения
77	Зона хранения
78	Зона хранения
79	Зона хранения
80	Зона хранения
81	Зона хранения
82	Зона хранения
83	Зона хранения
84	Зона хранения
85	Зона хранения
86	Зона хранения
87	Зона хранения
88	Зона хранения
89	Зона хранения
90	Зона хранения
91	Зона хранения
92	Зона хранения
93	Зона хранения
94	Зона хранения
95	Зона хранения
96	Зона хранения
97	Зона хранения
98	Зона хранения
99	Зона хранения
100	Зона хранения

**Актуальность**  
Для воспитания эстетически и духовно развитого человека необходимо создание благоприятных условий, одним из которых является улучшение качества образовательной среды (структурные изменения, учреждения и формирование новой среды, современные типы детских домов для детей сирот).

Объектом исследования является социальное учреждение для детей сирот Дома Материнства «Живородим» расположенного в пос. Живородим, Дмитровского района Московской области.

Цели исследования: научно обосновать и проанализировать опыт развития архитектуры социальных учреждений и системы благоустроенности в России и за рубежом, определить необходимые условия для качественного подхода к проектированию детских домов, но без которых невозможно достижение детей сирот в современном обществе.

Задачи исследования - сформировать целостную концепцию детского дома не только для детей сирот, разработать комплексные проектно-дизайнерские решения для фасадов здания, его интерьера, а также для прилегающего участка.

В результате выполнения магистерской диссертации было разработано комплексное архитектурно-дизайнерское решение социального учреждения для детей сирот, интерьеров, а также для прилегающего участка, что соответствует выбранной теме.

**Выводы**

- Для достижения указанной цели был решен ряд задач:
- дано определение понятия «архитектура детских домов»;
- изучены исторические этапы развития социальных учреждений для детей сирот;
- рассмотрено роль социальных учреждений для детей сирот в социальной сфере;
- разработана концепция подхода для решения проблемы воспитания детей сирот;
- разработана концепция проектирования детского дома «материнства»;
- предложены варианты проектной экспозиции и интерьера;
- найдены лучшие образцы благоустройства территории в сложившейся экологической ситуации;

Все поставленные задачи были выполнены в соответствии с этапами проведения магистерской диссертации.



Thank you for attention!